

Længde og stød

Vokaler er enten lange, korte eller stødte. Længde og stød kan være det, der gør at man kan kende det ene ord fra hinanden - fx *læse/læsse* eller *man/mand*.

Men længde og stød retter sig i nogen grad efter omgivelserne – fx forsvinder stød som regel i første del af sammensatte ord: *Bil/biltur*. Og længden reduceres, når der ikke er tryk.

Længde og stavning

Kort vokal markeres i princippet med dobbelt konsonant: *klase/klasse* Men dels er der aldrig to ens konsonanter sidst eller før tredje konsonant i danske ord: *drøm/drømme/drømte*. Og dels diftongerer en del danske konsonanter, så det ikke er til at sige, hvad der er vokal og hvad der er konsonant: *skrive*. Endelig fordobler man aldrig *j* og *v* og dobbelt *d* og *r* har ikke altid noget med vokallængden at gøre, bl.a. fordi stødene (med kort vokal og stød på blødt *d*!) har flyttet sig fra vokal til konsonant. Men ok: *bb, ff, gg, kk, ll, mm, nn, pp, ss* og *tt* betyder som regel kort vokal før.

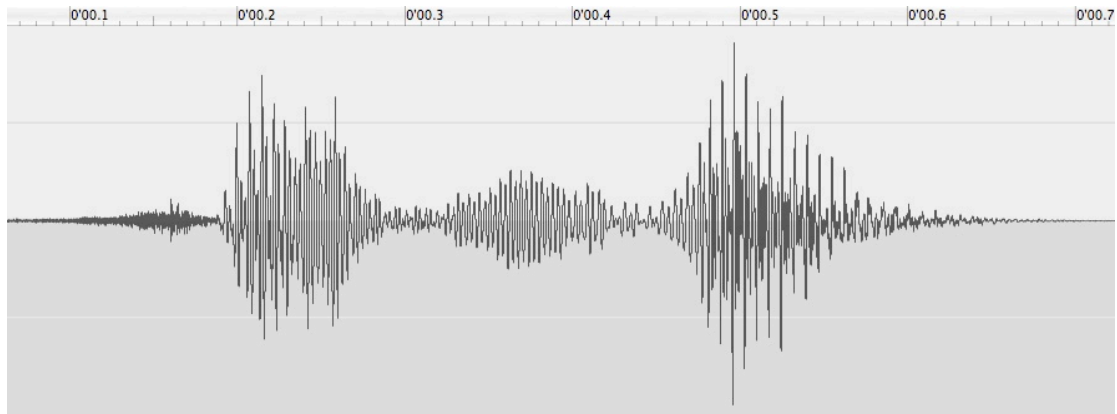
Prøv at finde de lange vokaler (i naturlig tale):

1. Kan du da lide at læse avis?
2. Tror du det er her vi skal læsse af?
3. Kan du tale turkmensk?
4. Kan du tælle til otte på vietnamesisk?
5. Tror du der er for lidt maling til at dække hele væggen.
6. Det er mange år siden jeg har været fireogfyrre.

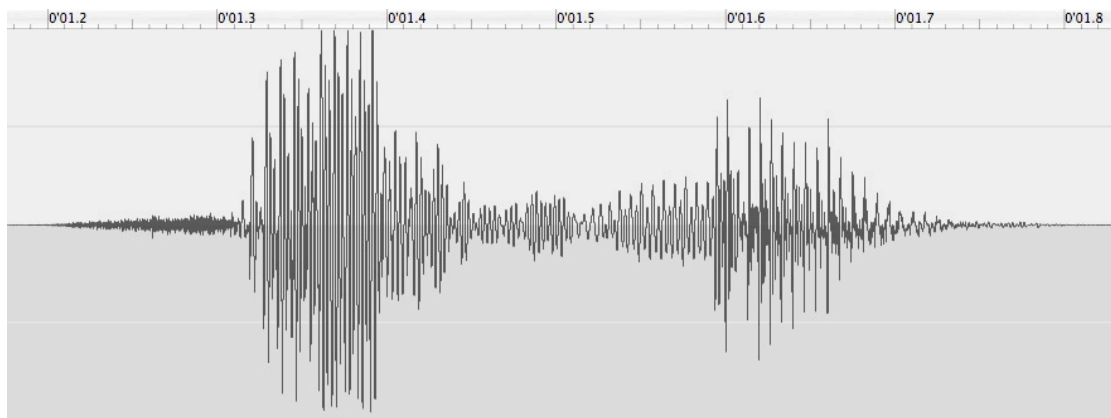
Stød

Et stød er en lukning af stemmeridsen, ved at stemmelæberne strammes mod hinanden. Der kan på dansk være stød på vokalerne og på l, m, n, ng og blødt d.

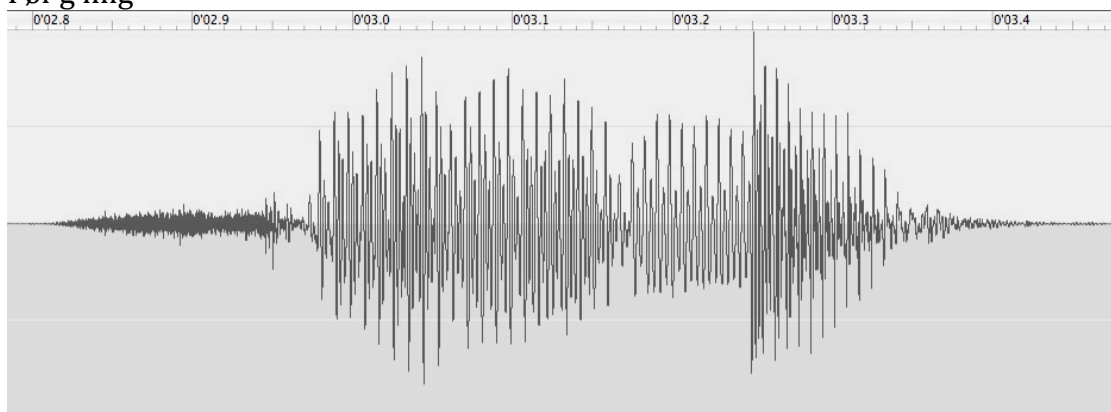
Stød på vokal eller konsonant?



Føl mig



Følg mig



(Kan du) følge mig

